

Havnestrøget

2. fase af Stormflodssikringen af Esbjerg By

Bilag 1 - Ansøgning til Kystdirektoratet

September 2023



01. Intro
02. Visionen
03. Struktur og placering
04. Den grønne ring
05. Den rekreative rute
06. Sammenhænge mellem by og havn
07. Havnestrøget samlet
08. Delstrækning - Diget
09. Delstrækning - Parken
10. Delstrækning - Skåret

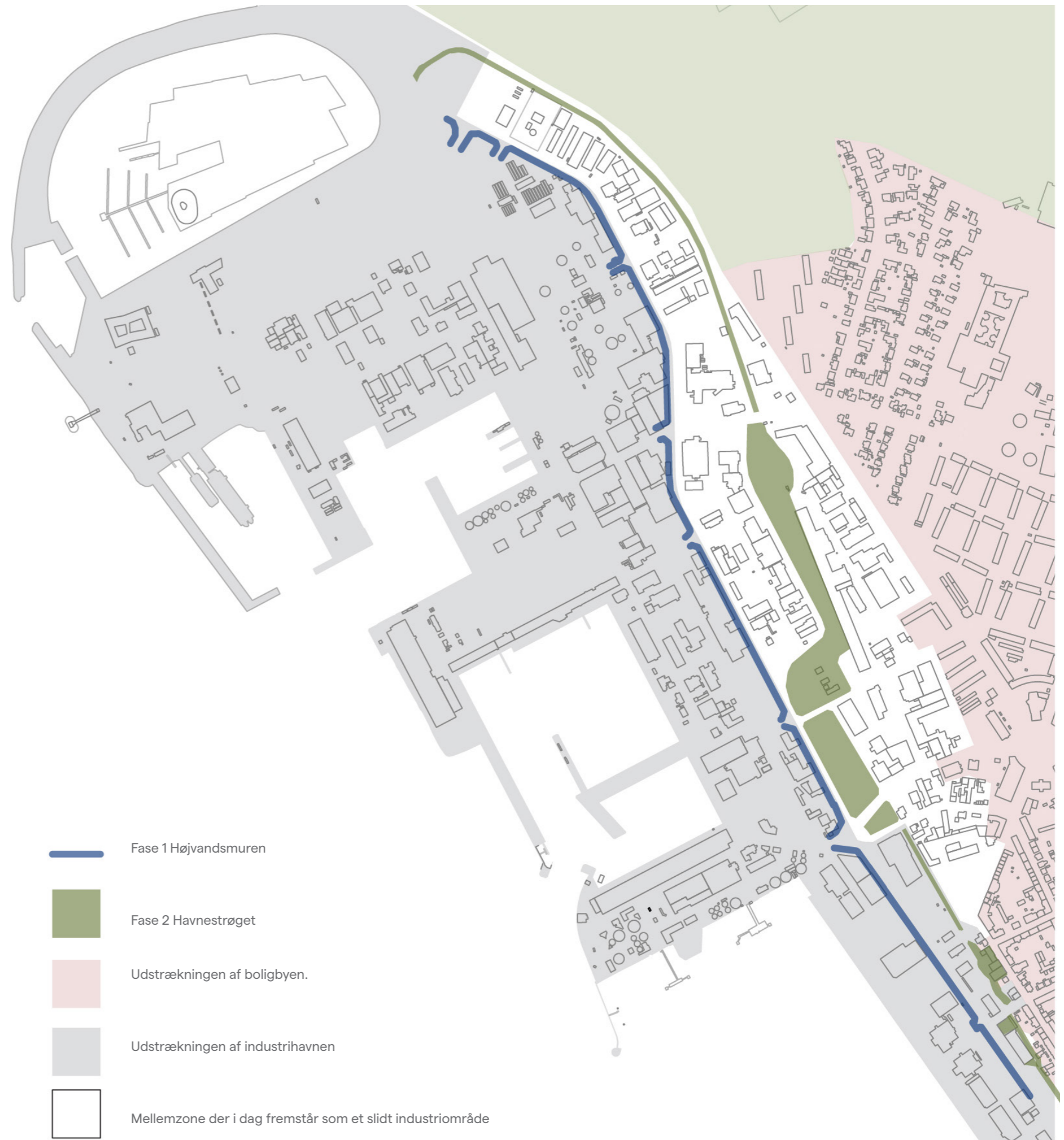
Intro

I middelalderen planlagde man byer hvor enkle strukturer som voldgrave, fortifikationer og bymure beskyttede byen mod fjender. Med klimaforandringerne trues kystbyerne på ny af en fjende - vandet - og det er derfor tid til at gentænke bystrukturen så indbyggere kan leve i tryghed. På havnen i Esbjerg etableres en ny sikring af byen som et identitetsskabende grønt strøg gennem havneområdet - en enkel løsning med en stor virkning.

I nærværende materiale beskrives en vision for sikring af byen, der ikke blot er en praktisk foranstaltning, men et anslag til en helt ny struktur på havnen. En struktur der vil opfylde mange behov og skabe en lang række merværdier til glæde både lokalt og regionalt.

Det er besluttet, at sikringen af Esbjerg by skal ske i 2 faser. 1 fase er en pragmatisk overgangsfase, hvor der indenfor en kort periode bygges en mur med topkote i 4,8 m kaldet "Højvandsmuren". Etableringen af det første stormflodsværn giver tid til planlægning og udførelse af fase 2, kaldet "Havnestrøget", der er Esbjergs langsigtede stormflodsværn med en længere levetid. Sikringen i fase 2 opnås ved at anlægge en grøn forbindelse hvor terrænet er hævet, så der dannes en sammenhængende højderyg, der svarer til en fremtidig sikringskote i 6,0 m. Fase 2 planlægges og gennemføres i takt med, at der skabes mulighed for byomdannelse og transformation i området, så det står færdigt senest i år 2065.

Grunden til at fase 2 anlægges som en grøn forbindelse er, at en sådan vil kunne sikre en række merværdier for udviklingen af Esbjerg havn og by.



Visionen

Visionen for stormflodssikringens fase 2 - Havnestrøget - bunder i et ønske om at lave et indgreb, der ikke begrænser men forbedrer by og havn. Man vil ikke blot etablere en robust klimasikring, men også skabe merværdier indenfor en lang række en række parametre. Af disse kan nævnes:

- Et ønske om at fuldende Esbjergs grønne ring på havnen
- Et ønske om at forbinde den rekreative kystrute langs havnen (Kyst og Kunst ruten), så der skabes en interessant destination for både turister og lokale.
- Et ønske om at sikre forbindelser mellem by og havn, så industribyens kultur og attraktion opleves nærværende når man færdes i by og på havn.

Havnestrøget skal blive et markant grønt strøg, der understøtter allerede iboende landskabelige værdier og udgør en rygrad, der kan forbinde havne- og bykultur, give mulighed for rekreation i et grønt miljø, samle by og havn med gode forbindelser, fortælle havnens historie, understøtte erhvervet og være en spændende oplevelsesrute for turister samt destination for den lokale esbjergenser. Esbjerg havns DNA opleves i en landskabelig fortælling hvor fortid og grøn fremtid mødes.

Havnestrøget etableres i takt med at der iverdigt sker byomdannelse og transformationer i området, og derfor vil der undervejs kunne komme tilretninger og ændringer i områdets udstrækning og specifikke placering.



I diagrammet vises visionen for merværdierne for Stormflodssikringens 2. fase. Ønsket om at fuldende byens grønne ring, ønsket om at skabe en tilgængelig kystrute samt ønsket om at sikre forbindelse mellem by og havn.

Struktur og placering

Havnestrøgets samlede længde er ca 2,5 kilometer. Udformning og udbredelse er tilpasset de omgivende havne- og byrum, og derfor fremstår Havnestrøget med et varierende udtryk alt efter muligheder og begrænsninger på ruten. Et mål har været at den grønne struktur "forstyrrer" industrihavnens virke mindst muligt, og derfor placeres Havnestrøget, så vidt muligt, på østsiden af havnens område. Et andet mål har været at begrænse påvirkningen af ruterne for den kørende trafik, hvorfor de fleste veje holdes åbne. Der skal derfor ske en manuel lukning af sikringen ved gennemkørende veje i tilfælde af stormflod.

Overordnet set kan Havnestrøget opdeles i tre delstrækninger: "Diget" der fremstår enkelt og ensartet i hele sit landskabstræk. "Parken" der er et identitetsskabende frodigt grønt rum, med forskellige landskabelige oplevelser og indbyggede funktioner, og "Skåret" der ligger kilet ind mellem den eksisterende boligby og industrihavnen. På sidstnævnte strækning er pladsen i byrummet meget trang og derfor skærer forbindelsen sig igennem bebyggelse, deraf navnet "Skåret".

Havnestrøgets bredde og placering er tilpasset efter de nuværende omgivelser og der har været foretaget en overordnet vurdering af områdets

nuværende brug, stedsspecifikke kulturværdier og den eksisterende bebyggelses skala og beskaffenhed før tracéet er blevet fastlagt. Resultatet er derfor, at Havnestrøget nogle steder knækker og nogle steder er smallere end andre steder. Derudover er der taget højde for ønsker og planer for områdets fremtidige udvikling, så det samlede havneområde kan udvikle sig hensigtsmæssigt. På trods af disse hensyn er der, qua den lange planlægningshorisont, sandsynlighed for, at digets tracé vil ændre sig sideløbende med områdets udvikling. Derfor er det vigtigt at der holdes fast i de beskrevne landskabskarakterer, så visionen forbliver klar og aflæselig i det endelige projekt.

På trods af at de tre strækninger har meget forskellige karakterer, vil inventar og materialeholdning være den samme, og derved skabes en sammenhæng på tværs af hele Havnestrøget.

H A V N E S T R Ø G E T

DIGET

PARKEN

SKÅRET



På plantegningen vises sikringslinje 2 - HAVNESTRØGET - opdelt i de tre karakteristiske delstrækninger

Den grønne ring

Esbjergs overordnede grønne struktur kendetegnes ved "Den grønne ring" - et ca 11 km langt bynært naturområde, der via stier er tilgængeligt for byens borgere. Denne grønne rekreative forbindelse sikrer let adgang til et sammenhængende grønt strøg, øst om byen fra Måde i syd til Esbjerg Strand mod nord. Ringen "klippes" dog over langs havnen. I det fremtids-sikrede stormflodsværn - Havnestrøget - danner terrænet en del af det manglende link langs havnen via en grøn forbindelse, der løber gennem havnens område. Stærke landskabelige byrum opstår og højner Esbjergs grønne profil.

Havnestrøgets bredde er for nuværende meget varierende og derfor vil det være tilrådeligt at Esbjerg Kommune i den fremtidige planlægning af byområderne omkring Havnestrøget, også indtænker det grønne som et meget væsentligt element i byudviklingen, hvorved "Den grønne ring" vil fremstå mere markant i byrummet. Dette kan ske ved at planlægge flere grønne områder tæt mod linjen, at prioritere begrønning af gader og intensiv begrønning af bygninger. Sikringslinjen har potentiale til at blive en "driver" for en biodivers og klimavenlig byudvikling med en helt særlig karakter.

Begrønningens udtryk vil variere, alt efter hvor på ruten man befinder sig. Det er vigtigt at beplantningen fylder meget, så der bør vælges træer og buske, der over tid vil blive høje og brede, så beplantningen opleves som en markant struktur. Dette hjælpes på vej af det hævede terræn, som sikrer at Havnestrøget fylder i havnelandskabet.

Ved projektering af Havnestrøget skal man med valg af planter underbygge biodiversitet og økosystemer, så denne del af Den grønne ring kan supplere den eksisterende ring om byen og skabe en korridor for plante og dyreliv.



På ovenstående luftfoto af Esbjerg by fremhæves den grønne ring. Pilen viser Havnestrøgets forlængelse af den grønne ring på den nordlige del af havnen.



På ovenstående billeder vises eksempler på stor effekt ved begrønning af gader og bygninger



På planen vises at der ligger et potentiale i at intensivere begrønningen i kvarterer omkring Havnestrøget så den grønne kile opleves mere markant på havnen.

Den rekreative rute

Langs vadehavskysten planlægges en spændende kunst-, kultur- og vandrerrute kaldet "Kyst og Kunst ruten". Langs kysten i de smukke naturområder nord og syd for Esbjerg by er ruten allerede planlagt, og nu mangler det sidste bymæssige link langs Esbjerg havn så ruten kan fuldendes. Dette arbejde pågår og forløber frem til efteråret 2023.

Havnestrøget har, med en gennemgående rekreativ sti fra nord mod syd over den nordlige del af havnen, ét meget stort iboende potentiale til på sigt at indgå i Kyst og Kunst ruten. Dette potentiale har været meget betydende for udformningen og placering af Havnestrøget, så det kan blive en interessant formidlingsrute, der er godt forbundet med både by, havn og landskab. Der har i forbindelse med placering af linjen været et stort fokus på at skabe gode forbindelser til bygninger og eksisterende byrum, hvor arkitekturen fortæller om havnens historie og brug i forskellige tidsperioder. På denne måde "rulles historien ud" når man færdes på Havnestrøget og i den nære kontekst.

Der er udpeget en række arkitektonisk interessante bygninger og steder på havnen (se røde og rosa markeringer på plantegningen side 11). Udpegningerne sker ud fra en projektspecifik vurdering, der er sammenholdt med SAVE registrering af bygninger i området. Nogle bygninger vurderes interessante, på trods af at de (endnu) ikke er vurderet bevaringsværdige (ift SAVE). De er dog udpegede, da de på forskellig vis fortæller om havnens historie og samtidig har nogle arkitektoniske og rumlige kvaliteter, der passer til projektet.

Tre bygninger/bygningsgrupper fremhæves som eksempler på hvordan bygninger/steder i kraft af deres stedsspecifikke arkitektur og nære forhold

til Havnestrøget kan virke som helt særlige destinationer - "Bylivsdynamoer".

Bygningerne og de nære uderum har iboende transformationspotentialer, og vil ved omdannelse virke som attraktioner på grund af relevante nye funktioner og spændende arkitektur. Bylivsdynamoerne skaber synergi og sammenhænge mellem by og havn via Havnestrøget.

Havnestrøget er i sig selv blot en af Esbjergs mange rekreative byrum og kulturspots, men det særlige ved forbindelsen er at man med etablering af Havnestrøget har en helt unik mulighed for at sammenbinde attraktioner i både by og land til gavn for både turisten og den lokale Esbjergenser.



Diagram der udpeget Havnestrøget samt en række af Esbjergs andre attraktioner og rekreative byrum

De tre bylivsdynamoer



Brødfabrikken i Morsøgade



Redskabshuse i Vesterhavsgade



Pakhuset på Adgangsvejen



På planetegningen udpeges bygninger og områder der er vurderet bevaringsværdige med (røde og rosa farver). Stederne og bygningerne fortæller via arkitektur og byrum om havnehistorien. Tre bylivsdynamoer langs ruten udpeges som værende særligt interessante

Sammenhæng mellem by og havn

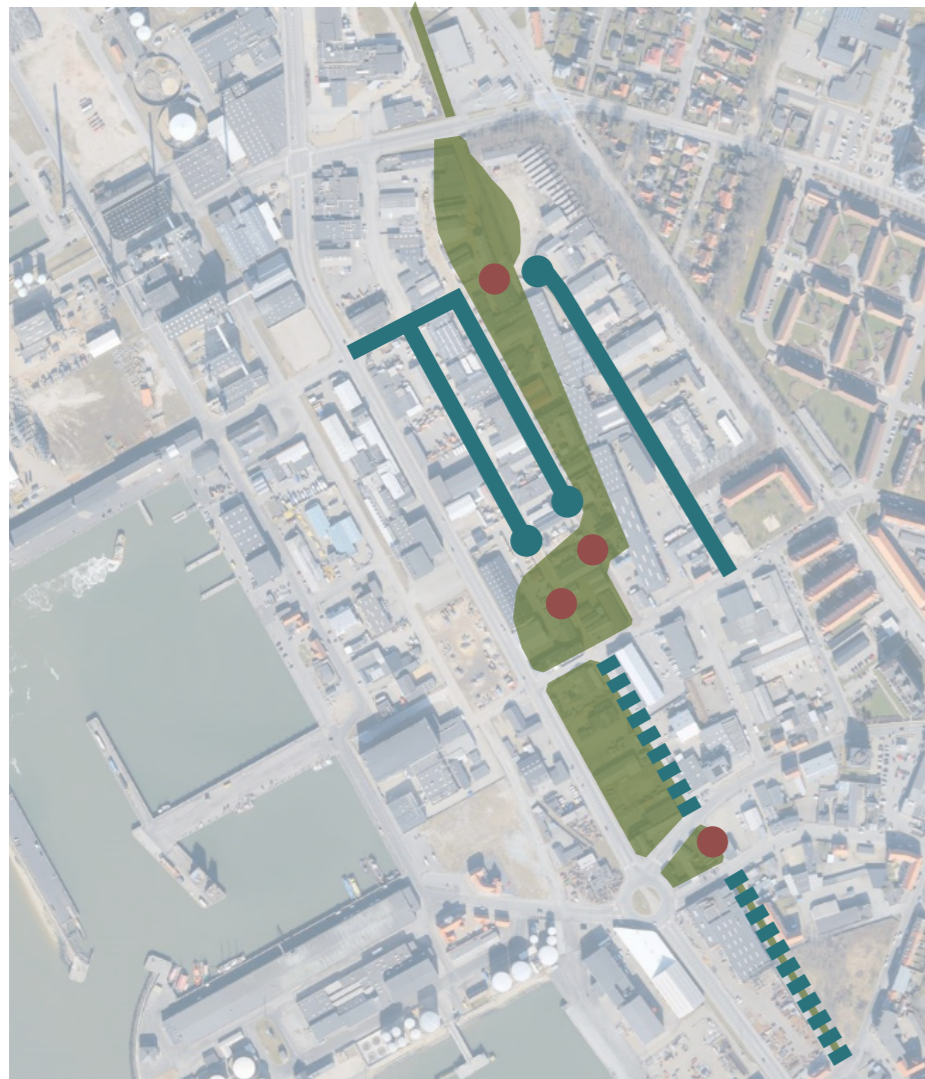
Man har i Esbjerg Kommune et ønske om at skabe en stærk sammenhæng mellem by og havn. I "Masterplan og brandstrategi for Esbjerg by" beskrives det at havnens rum, skal udnyttes så både industri og livskvalitet for borgere kan sameksistere. Derfor er det højt prioriteret at Havnestrøget bliver god og sikker for fodgængere og cyklister at færdes på, så brugerne kan nyde en tur på havnen og opleve havnens liv, uden at komme i karambolage med havnens trafik.




Havnestrøget vil agere ryggrad i flowstrukturen for de bløde trafikanter. Fra stien kobles enkelte tværgående forbindelser til særligt interessante områder på havn og i by. Der vil være steder hvor der, af hensyn til sikkerhed, ikke vil kunne etableres fysiske forbindelser over industrihavnen. Ved en fremtidig planlægning af naboarealerne vil det være hensigtsmæssigt at fritholde strategiske kig og passager, så man oplever den nære forbindelse til vandet, uden at skulle opholde sig i nærheden af den tunge trafik.

Placeringen af den grønne rekreative forbindelse tager højde for de lokale forhold, og linjeføringen betyder kun enkelte ændringer på det eksisterende vejnet. På den centrale del af Havnestrøget afbrydes vejenes forløb 3 steder, med den konsekvens, at Morsøgade, Havdigevej og Vesterhavsgade gøres blindeog en del af Vesterhavsgade gøres ensrettet.

Rutens forløb er vekslende i udformning alt efter i hvilken kontekst man befinder sig og hvilke steder man passerer. Nogle steder vil det være nød-

vendigt at rydde passager gennem den eksisterende bygningsmasse. Derfor er tidshorizonten for udførelse af en samlet rute også lang. Det må forventes, at ruten etableres i hensigtsmæssige bidder, der passer med kommunens udviklingsplaner for området.



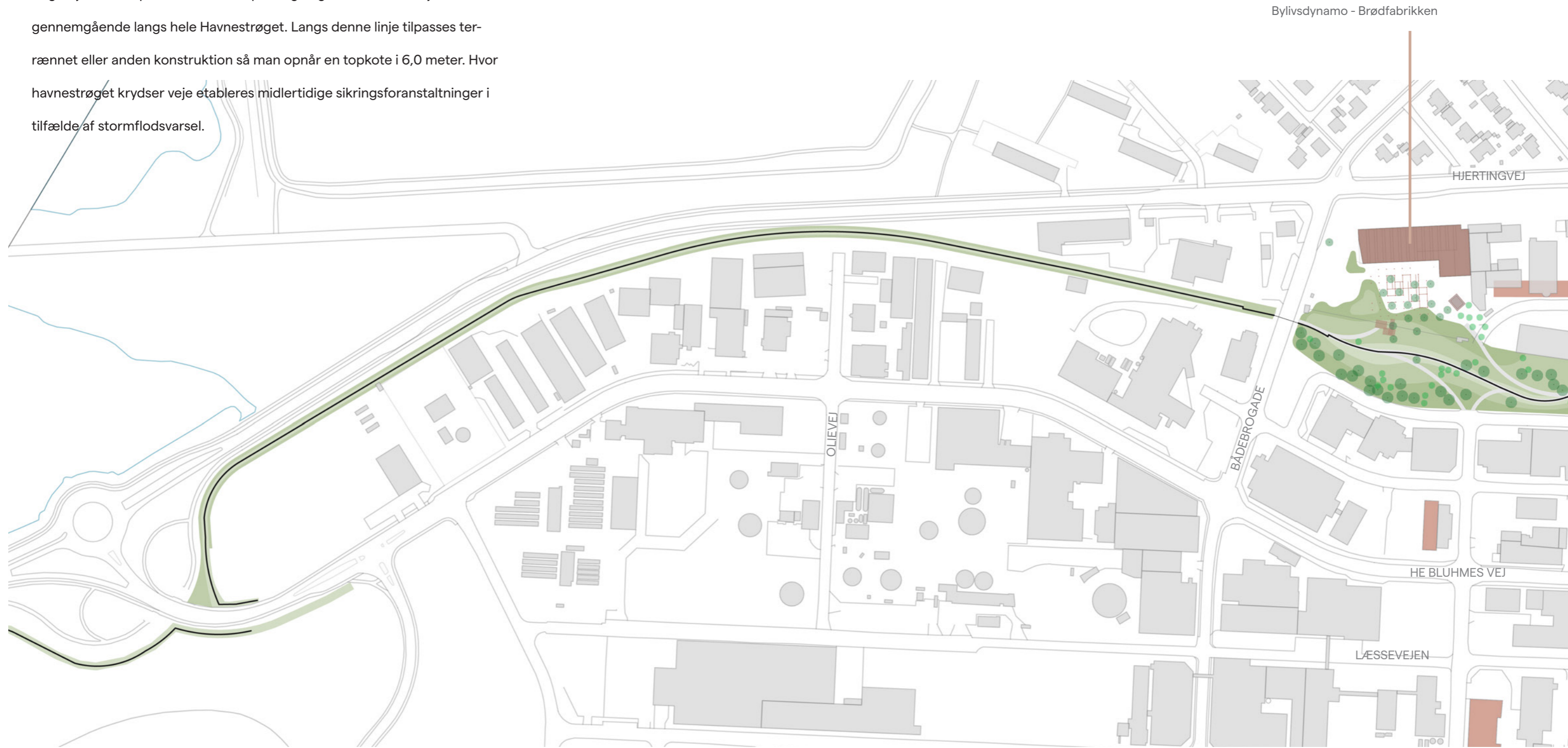
-  Gaden ensrettes
-  Gaden ender blindt
-  Gadens rum bliver en del af Havnestrøget



De blå pile på plantegningen udpeger hvilke tværgående forbindelser der burde prioriteres for de bløde trafikanter. Disse ruter løber nært forbi bygninger og steder med særlig historisk og rekreativ værdi.

Havnestrøget

Havnestrøget er i sin helhed en meget sammensat grøn forbindelse med forskellig udformning alt efter hvor på havnen man befinder sig. Sikringslinjen er vist på nedenstående plantegning som en sorte linje, der er gennemgående langs hele Havnestrøget. Langs denne linje tilpasses terrænet eller anden konstruktion så man opnår en topkote i 6,0 meter. Hvor havnestrøget krydser veje etableres midlertidige sikringsforanstaltninger i tilfælde af stormflodsvarsel.



Bylivsdynamo - Brødfabrikken

HJERTINGVEJ

OLIEVEJ

BÅDEBROGADE

HE BLUHME VEJ

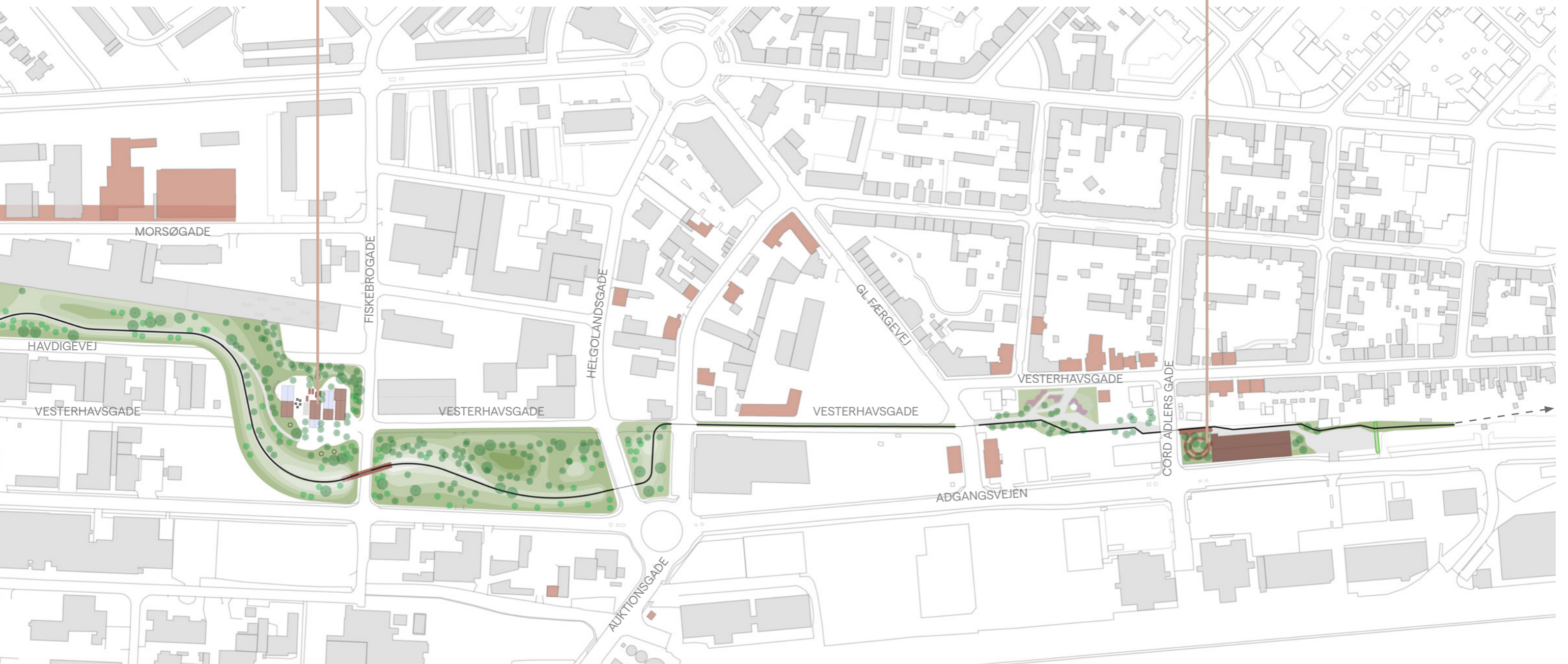
LÆSSEVEJEN

D I G E T



Bylivsdynamo - Redskabshuse

Bylivsdynamo - Pakhuset



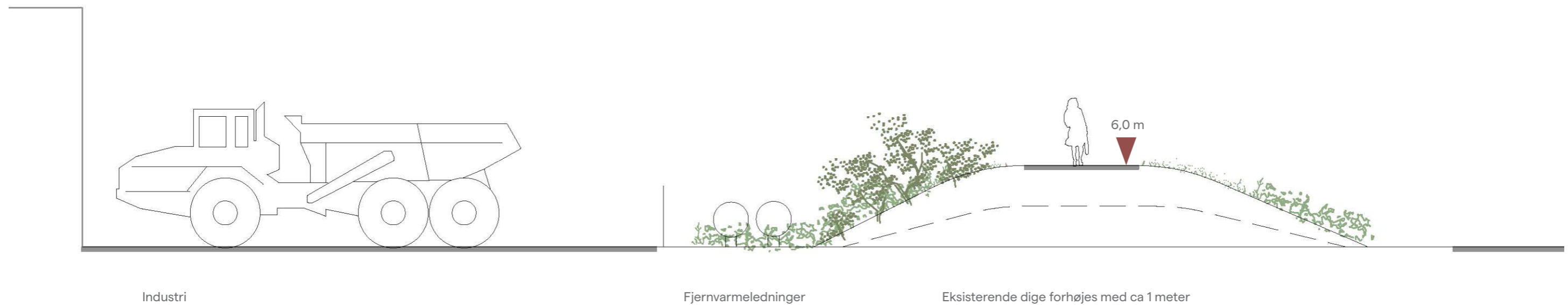
PARKEN

SKÅRET

Diget

Diget udgør den nordlige del af Havnestrøget. Det eksisterende dige, der løber langs med Hjertingvej tilpasses, så topkoten hæves med ca. en meter. Ved dette enkle indgreb opnås en tilstrækkelig stormflodssikring. Diget er en gennemfartskorridor som leder frem til Parken.

Diget begrønnes med en lav beplantning, der via det rigtige plantevalg kan understøtte biodiversiteten. Efter behov kan der etableres afskærmende beplantning, der kan integreres i den eksisterende begrønning langs Hjertingvej.



Principielt snit i Diget der viser hvordan det eksisterende dige (stiplet linje) kan forhøjes med 1 meter

Topkote 6,0 meter føres videre så der sker sikring af Søfarts og Fiskeri Museet samt Esbjerg Strand.

Eksisterende terræn er på dette sted 6,0 m, hvorved at der ikke skal etableres lukning her.

Eksisterende adgang over Hjerdingvej

Topkote på diget hæves 1 meter til 6.0.

Vejkrydsning. I tilfælde af stormflod lukkes forbindelsen med skot/svinerygsplanker som opsættes manuelt.



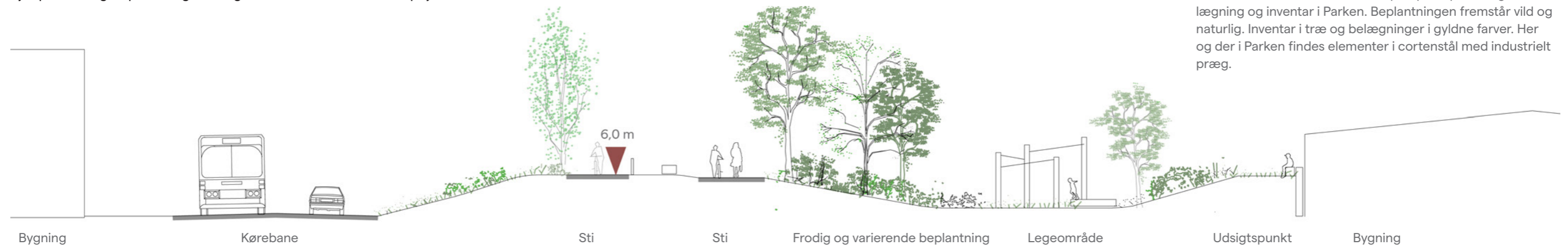
Parken

Parken er den centrale del af Havnestrøget, her har man det længste sammenhængende forløb, hvor man som blød trafikant kan færdes tilgængeligt og i sikkerhed for den tunge trafik. Parkens hævede terræn udgør stormflodssikringen med en gennemgående højderyg i kote 6,0 meter.

Parken er placeret i et bredt mellemrum mellem boligbyen og industrihavnen. Mellemrummet fremstår i dag som et slidt industriområde, der i planlægningsmæssig sammenhæng på lang sigt vil indbyde til omdannelse. I parken er der opholdssteder, pauserum, gennemløbende og forgrenede stier.

Terrænet bølger op og ned langs med højderyggen så der opstår en landskabelig variation med gode opholdssteder. Parken har en bredde, der betyder, at man oplever den som et grønt byrum i sig selv og ikke blot en passage på havnen.

Bevoksningen i parken opleves vildtvoksende og varierende, og det grønne understøtter terrænets bevægelse, hvorved parkens rumligheder forstærkes. Det tages hensyn til vindforhold, og rum i Parken udpeges ved hjælp af særlig beplantning. Her og der står store træer som pejlemærker.



Referencebillederne viser eksempler på beplantning, belægning og inventar i Parken. Beplantningen fremstår vild og naturlig. Inventar i træ og belægninger i gyldne farver. Her og der i Parken findes elementer i cortenstål med industrielt præg.

Principielt snit i Parken der viser at terrænet bugter sig og beplantningen skaber rum til ophold. Der kan etableres legepladser og opholdssteder mange steder i Parken

I den nordligste del af parken ligger Brødfabrikken. Standen på bygningen er i dag meget dårlig, men da fabrikken har en spændende arkitektur og aflæselig historie foreslås at bygningen sættes i stand og transformeres til en eller flere funktioner af offentlig interesse.

Inde i parken er der bevaret 4 små redskabshuse. Disse er placeret i en lille lavning, der beskytter mod vinden. Dette sted vurderes til at være et attraktivt mødested med en spændende historisk arkitektur og transformationspotentiale. Derfor er stedet udpeget som bylivsdynamo.

Næsten hele vejen igennem parken løber den rekreative sti i et sikkert forløb uden krydsende veje. Dette opnås bl.a. ved etablering af en bro over Fiskebrogade. For at opnå en fornuftig frirumshøjde er broen hævet 4 meter over den eksisterende terrænkote. Dette betyder, at broens fæstningspunkter på hver side af vejen er hævet 4 meter, hvorved der opstår et godt læsted ved de små røde redskabshuse.

Parkens stier er varierende i bredde og udformning. Den gennemløbende sti er den bredeste - her er plads til cykler og gående i hvert deres trace. Stiens sidegrene der kobler til funktioner eller gader på hver side af parken har ét fælles spor for gående og cyklister. Derudover etableres en række trampestier der forbinder til opholdssteder placeret jævnt i parken.

Parkens terræn opleves bølgende med variationer mellem små bakke drag og læskabende gryder. Disse landskabelige træk understøttes af bevoksningens karakter.

De blå pile udpeger ruter for bløde trafikanter. Via disse ruter forbindes Havnestrøget med både havnefront og by. Ruterne på havnen skal markeres meget tydeligt, så de kan ses af både de bløde og de hårde trafikanter, så der ikke opstår farlige situationer. Ruterne er placeret ud fra hensyn til trafikken. Samtidig er der taget højde for at de bløde trafikanter ledes forbi særligt interessante bygninger og steder (markeret med rosa).



Fra den primære sti etableres adgang til Brødfabrikken. Alle stier placeres i terrænet så der er tilgængelig adgang.

Lavning til ophold

Fra den primære sti etableres adgang til Redskabshusene.

Lavning til ophold

Udsigtspunkt

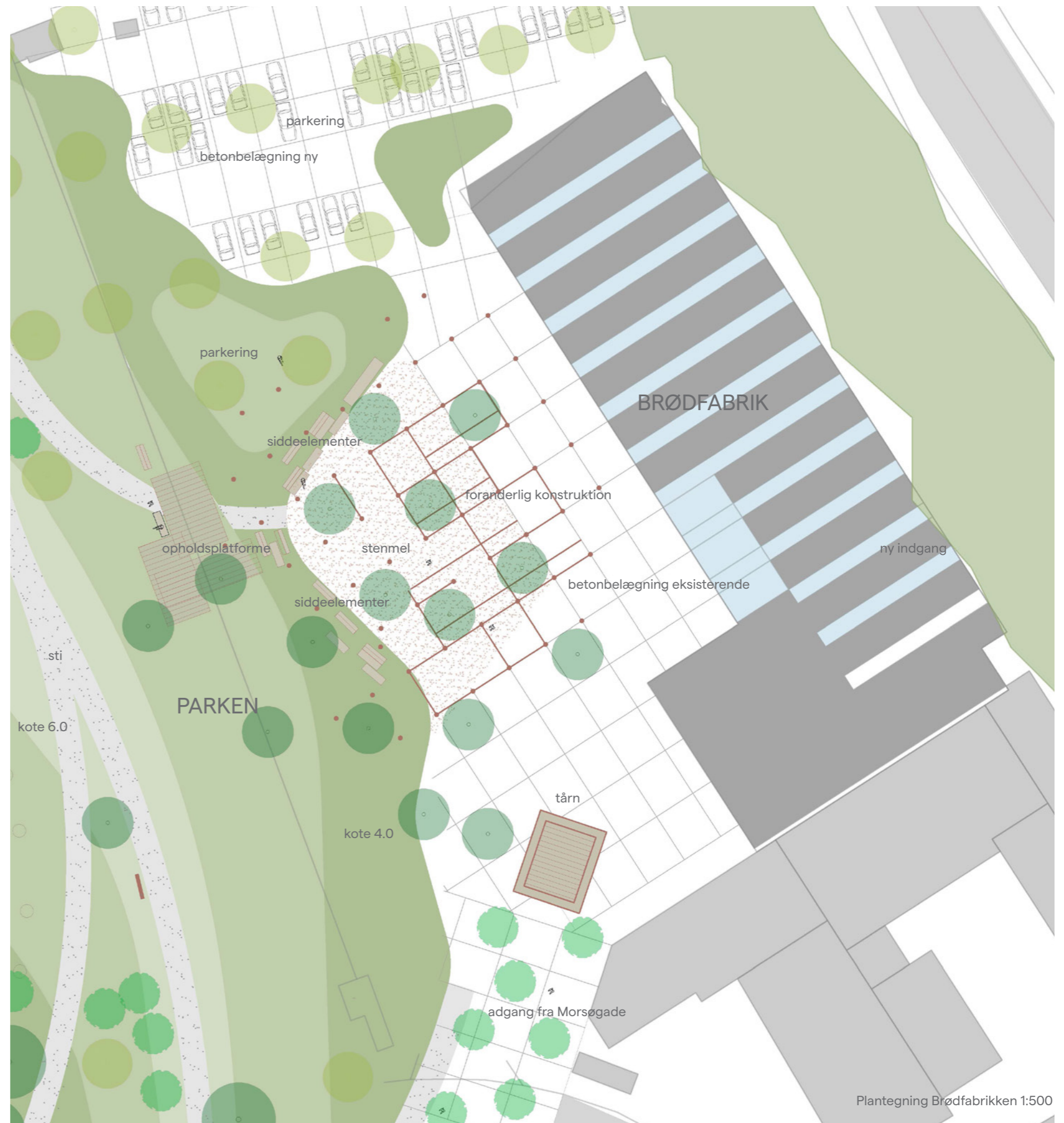
Vejkrydsning. I tilfælde af stormflod lukkes forbindelsen med skot/svinerysplanker som opsættes manuelt.

Parken

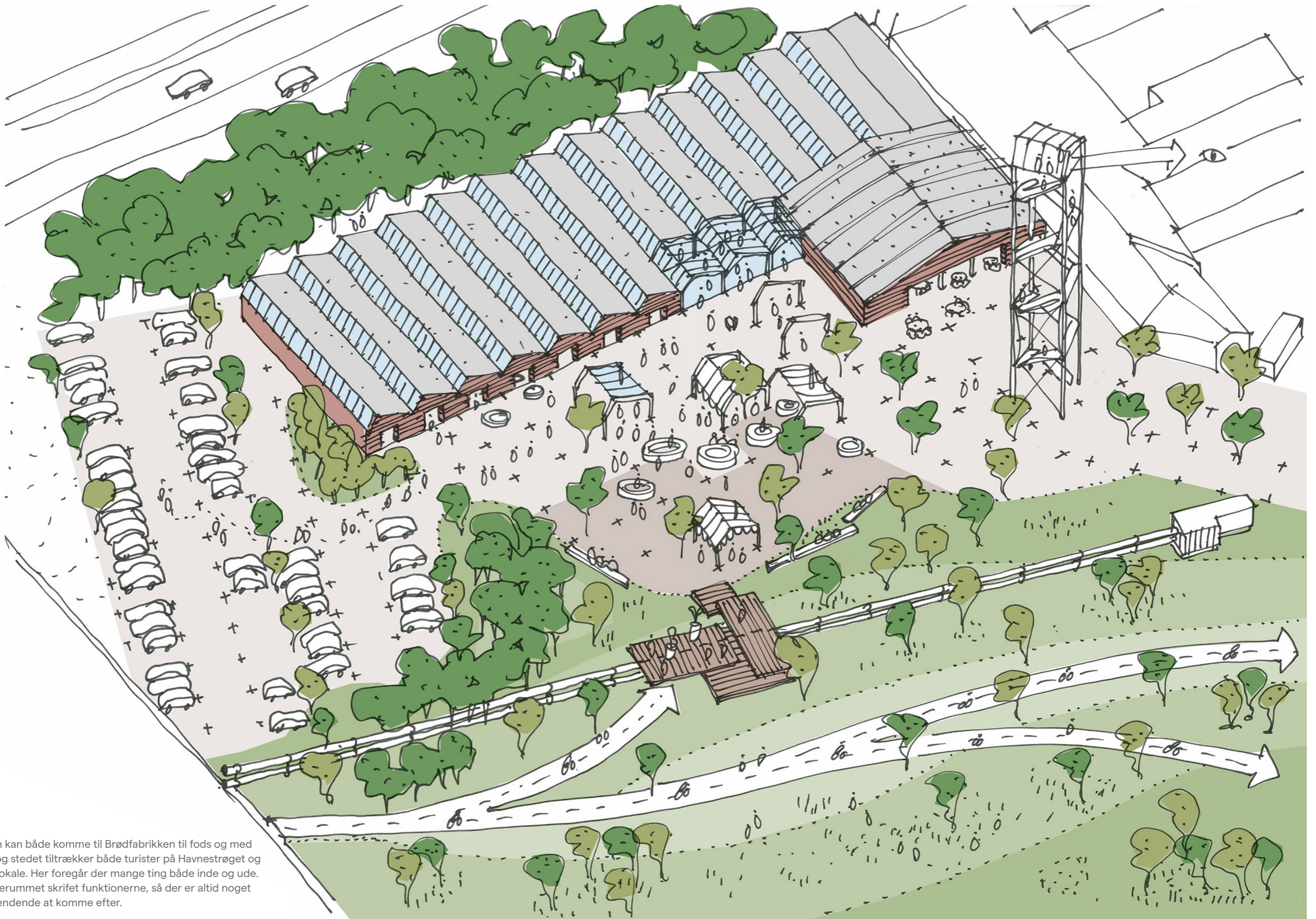
Bylivsdynamo Brødfabrikken

Den tidligere brødfabrik på Morsøgade ligger lige på kanten af den vestligste del af parken og rummer derfor et potentiale som markør for indgangen til parken. Bygningen har en spændende og karakteristisk arkitektur, der, i sammenhæng med den varierede nabobebyggelse i Morsøgade, fortæller en god historie om områdets tidligere liv med produktion og værksteder. Det vil være en kvalitet for Havnestrøget hvis Brødfabrikkens udearealer kobles sammen med parkens rum, som vist på plantegningen, da man derved opnår et spændende byrum, der indbyder til ophold med nær forbindelse til parken. Bygning og udearealer har potentiale til at blive en spændende bylivsdynamo.

Bygningen kan indrettes på rigtig mange forskellige måder, men kan med fordel rumme funktioner der tiltrækker en bred besøgerskare. Det kunne være handel, værksteder og andre funktioner, der der vil være attraktive for både turister og lokale borgere. Da bygningen ligger på en stor grund, er der mulighed for at udnytte udearealerne som en kombination mellem parkering og rekreativt uderum. Der kan indrettes plads til bl.a. events og midlertidige aktiviteter af forskellig art.



Plantegning Brødfabrikken 1:500



Man kan både komme til Brødfabrikken til fods og med bil og stedet tiltrækker både turister på Havnestrøget og de lokale. Her foregår der mange ting både inde og ude. I uderummet skrevet funktionerne, så der er altid noget spændende at komme efter.

Parken

Bylivsdynamo Redskabshusene

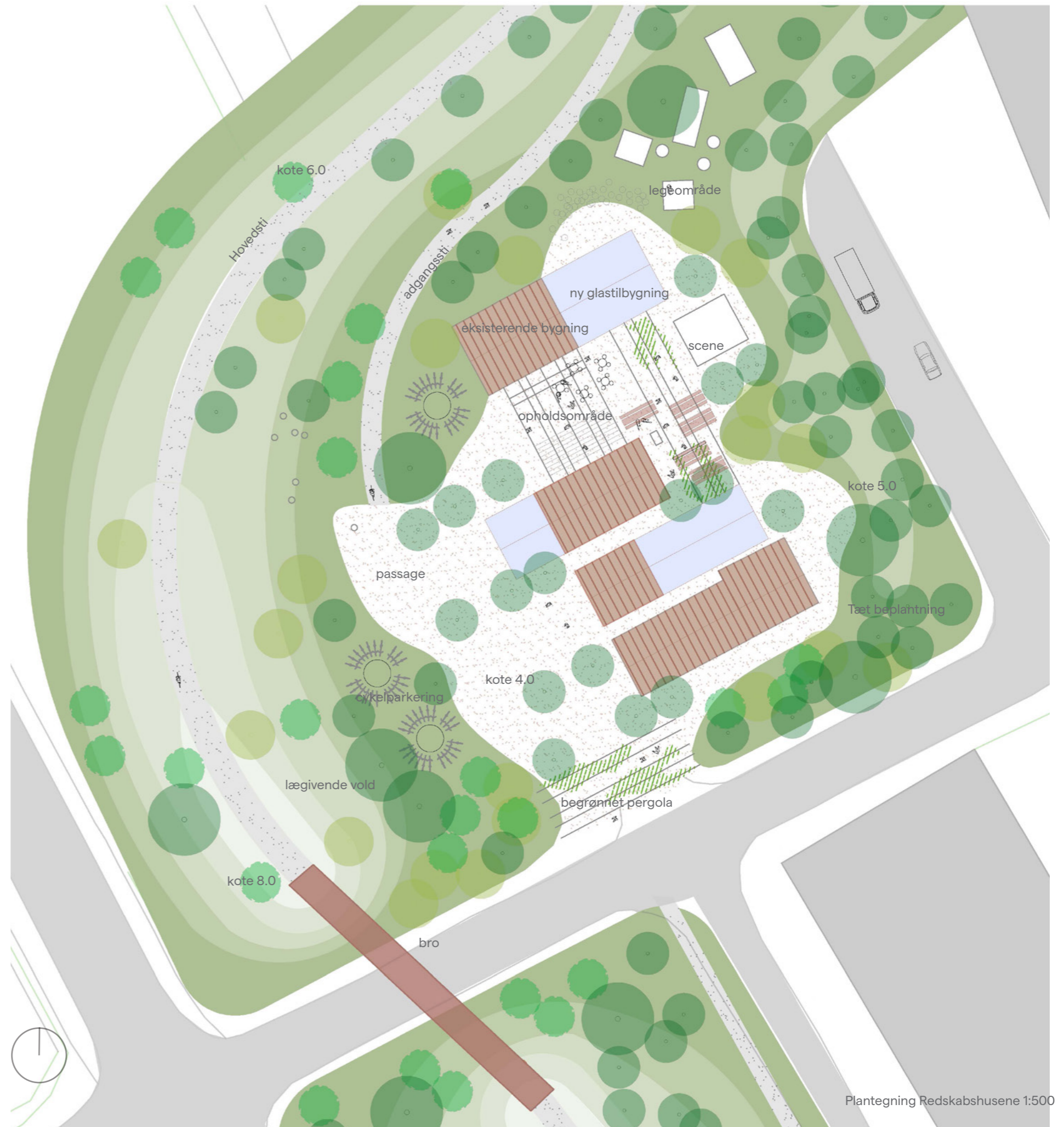
Inde i parken ligger der 4 små redskabshuse med historisk værdi, da de fortæller om havnens tidligere brug. Bygningerne, der er bygget i 1940-41, har været brugt til opmagasinering af redskaber til fiskeri. Bygningerne foreslås bevaret og omdannet til en attraktion for turister og lokale.

Parken etableres rundt om husene, så de i fremtiden vil stå i en lille lavning beskyttet mod vinden. Husene og de nære omgivelser vurderes at være et attraktivt mødested, med en spændende historisk arkitektur og transformationspotentiale, og derfor er stedet udpeget som bylivsdynamo. Ved en transformation kan bygningerne omdannes så de gamle bygningsdele møder nye tilbygninger i form orangerier eller lignende.

Funktioner i området kunne være café, legeplads, mødested, hænge ud område mv. Dette lille spændende sted vil have stor værdi for sammenhængskraften mellem by og havn, da den grønne vold formidler en tilgængelig og god adgangsrute til byen.



Billedet viser Banegaarden beliggende i Københavns sydhavnsquarter, der tilsvarende Redskabshusene, er et transformeret område med små bygninger, der tidligere har haft tilformål at understøtte det lokale erhverv. Nu fremstår Banegaarden som et stemningsfuldt tilløbsstykke for turister såvel som lokale.



Plantegning Redskabshusene 1:500

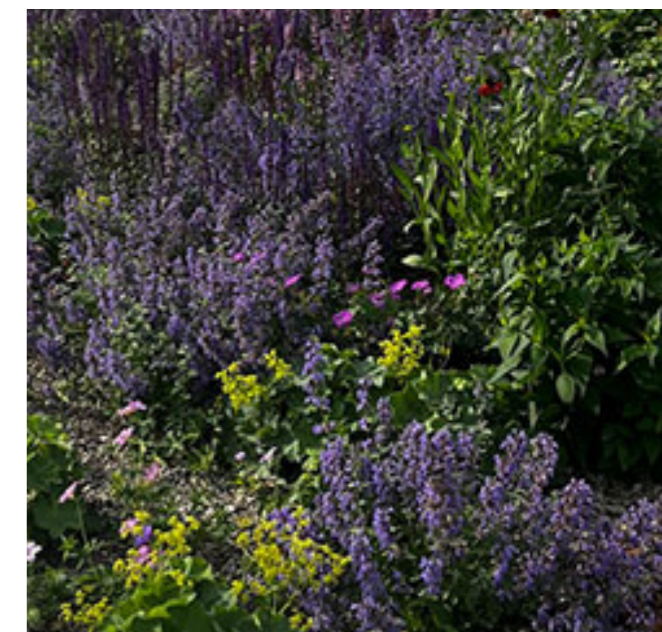


Bylivet udspiller sig i og omkring Rådskabshusene der ligger skjæret mod vinden i en gryde i landskabet. Der er let adgang fra stisystemet på Havnestrøget og fra byen. Området har potentiale til at blive et sted i byen der kan ose af liv hele året.

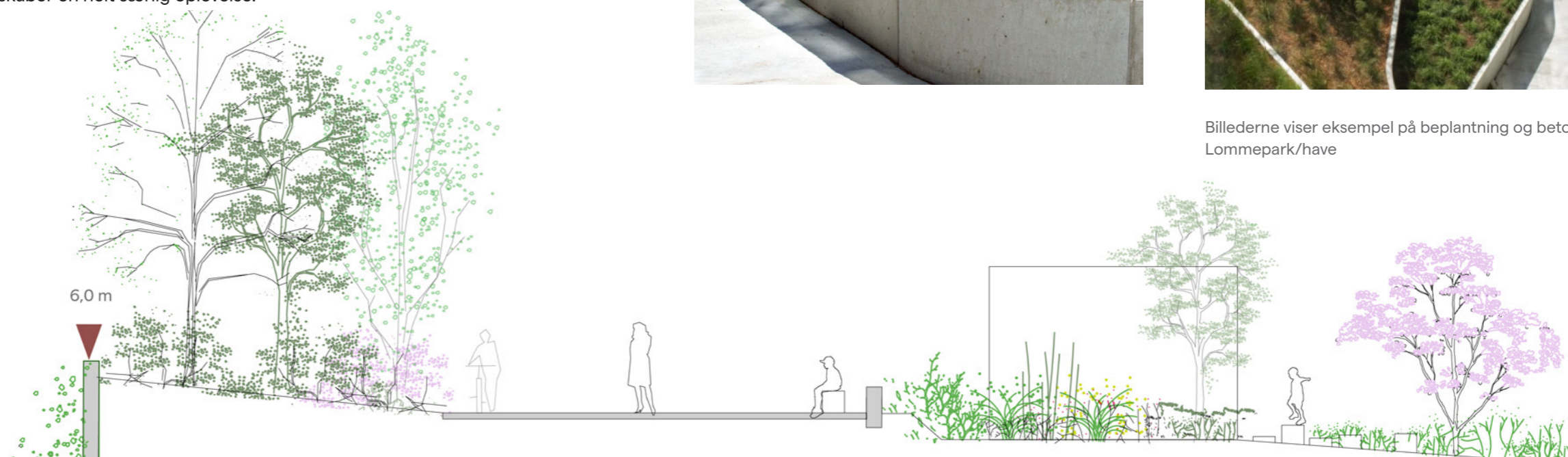
Skåret

”Skåret” udgør den sydligste del af Havnestrøget. Her møder boligbyen industrihavnen, og det grønne kiler sig ind mellem by og havn, så der dannes en grøn bufferzone. På hele strækningen oplever man tydeligt by og havn som to store kontraster. Stormflodssikringen etableres med en gennemløbende betonkonstruktion/mur der begrønnes. Topkoten på konstruktionen er kote 6,0 meter. Hvor det er muligt hæves et grønt terræn sig langs med muren, så muren ikke virker voldsom. Passagen for bløde trafikter forløber i hele Skåret langs med konstruktionen i et lavere niveau.

Beplantningen er meget forskellig, alt efter hvor i Skåret man befinder sig, da de lokale forhold er meget varierende. Så vidt muligt understøtter beplantningen de lokale rumligheder og skalaen på den omkringliggende bygningsmasse. Beplantningen skærmer mod nogle bygninger og områder og indrammer rumligheder mod andre. Der fritholdes kig, så man kan se de store kontraster i omgivelserne. Beplantningens udtryk er mere styret og haveagtig end i Parken. Der kan være flader med stauder, løgplanter og anden årstidsbestemt vegetation, der kan få området til at fremstå foranderligt og spændende i sit udtryk året rundt. Et højdepunkt på turen er gårdhaven ved Pakhuset hvor det grønne skaber en helt særlig oplevelse.



Billederne viser eksempel på beplantning og betonkanter i Lommepark/have





På denne strækning ad Vesterhavsgade er der ingen anden mulighed end at lave stormflodsværnet i gaderummet. For at få plads hertil vil det være nødvendigt at ensrette gaden. Ved placeringen af værnet skal der tages højde for adgang for redningskøretøjer.

Sikringen fremstår som en begrønnet konstruktion. Der kan indarbejdes siddepladser, cykelparkeringspladser, belysning og øvrigt gadeinventar.

På dette sted laves der en lille urban lommepark/have. Kanter og beplantning er bymæssig og stedet indbyder til ophold. Træer og planter placeres så der skærmes mod nabogrunden mod vest. Der etableres adgang mod Vesterhavsgade. Terrænet hæves og der etableres tilgængelige ramper.

Klimasikringen er på dette sted en 2 meter betonmur der er begrønnet. For at skærme af mod boligerne mod øst bevæger man sig mellem muren og det store Pakhus.

(Billedtekst til snit side 24)

Principielt snit i Skåret, der viser hvorledes betonmure og hævet terræn i sammenspil danner en grøn lomme der skærmer mod havnens industri og åbner sig mod boligbyen. Begrønningen har havekarakter og skifter karakter med årstiderne og der findes gode steder til ophold.

Skåret

Bylivsdynamo Pakhuset

Det store Pakhus med sidebygning på adressen Adgangsvejen 21, ligger som en meget central markør med direkte adgang til byen og passage af Havnestrøget helt nært forbi. Bygningen, der tidligere var gødningslager for Dansk Andel, er bygget i 1951 og arkitekturen er karakteristisk industriarkitektur fra den tid. Konstruktionen er meget robust og bygningen har derved et oplagt transformationspotentiale. Bygningen, er med sin fine placering og arkitektur, udpeget som byrumsdynamo, da den har et meget stort potentiale som ankerpunkt for turister og lokale.

Som en overgang mod Pakhuset ligger der mod nord en grøn udposning på Havnestrøget - en have - der leder frem mod Pakhuset. Dette område har et bymæssigt udtryk med stier og betonkanter, der tilsammen skaber spændende urbane rumligheder der indbyder til ophold.



Billedet viser viser Copenhagen Contemporary der er et eksempel på en tilsvarende transformation af en industribygning. Bygningen der er en meget besøgt attraktion på Refshaleøen i København indeholder kunstgalleri butik mv.

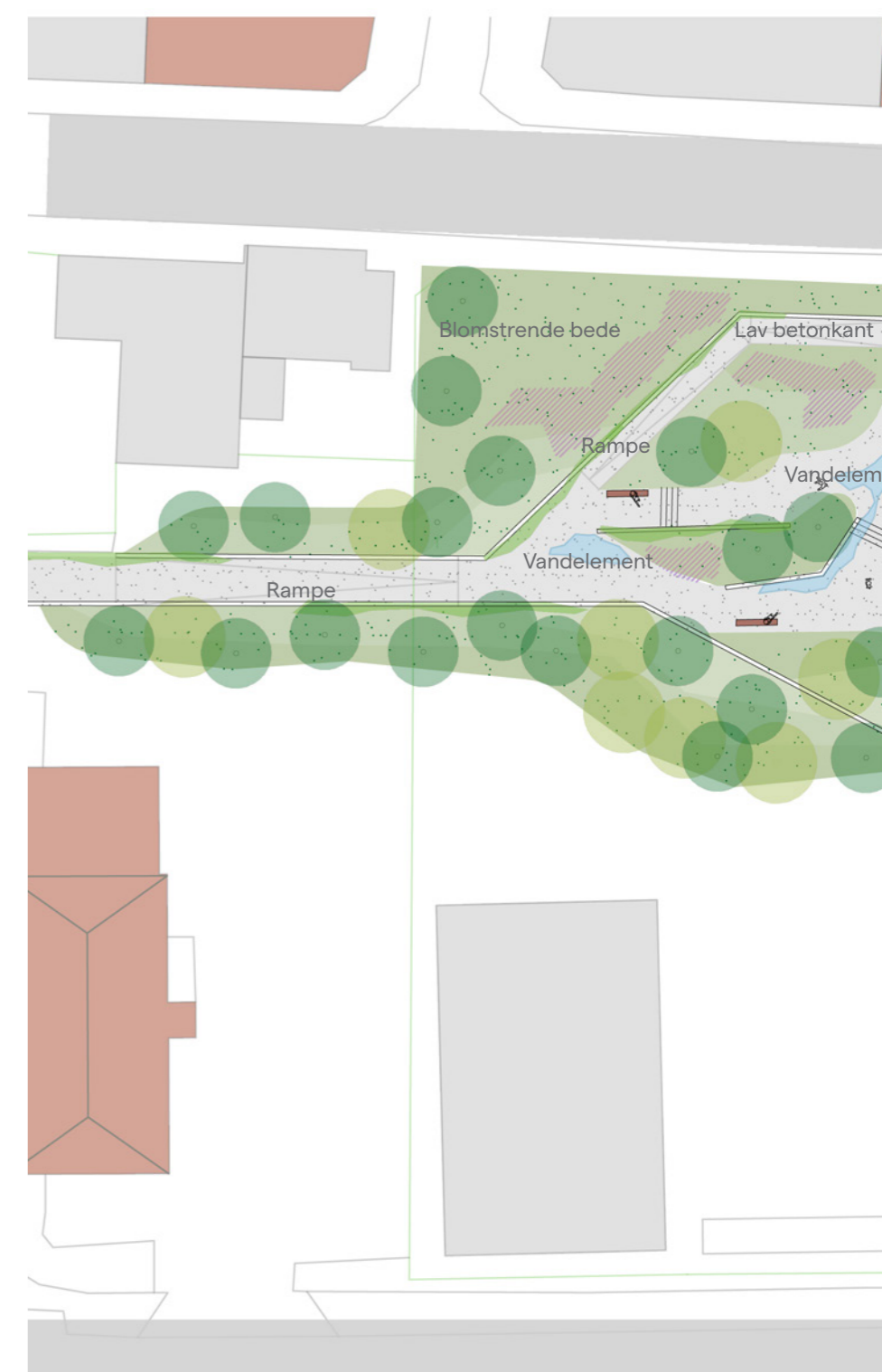
Stormflodssikringen igennem haven og ved Pakhuset er en 2 meter høj begrønnet betonmur.

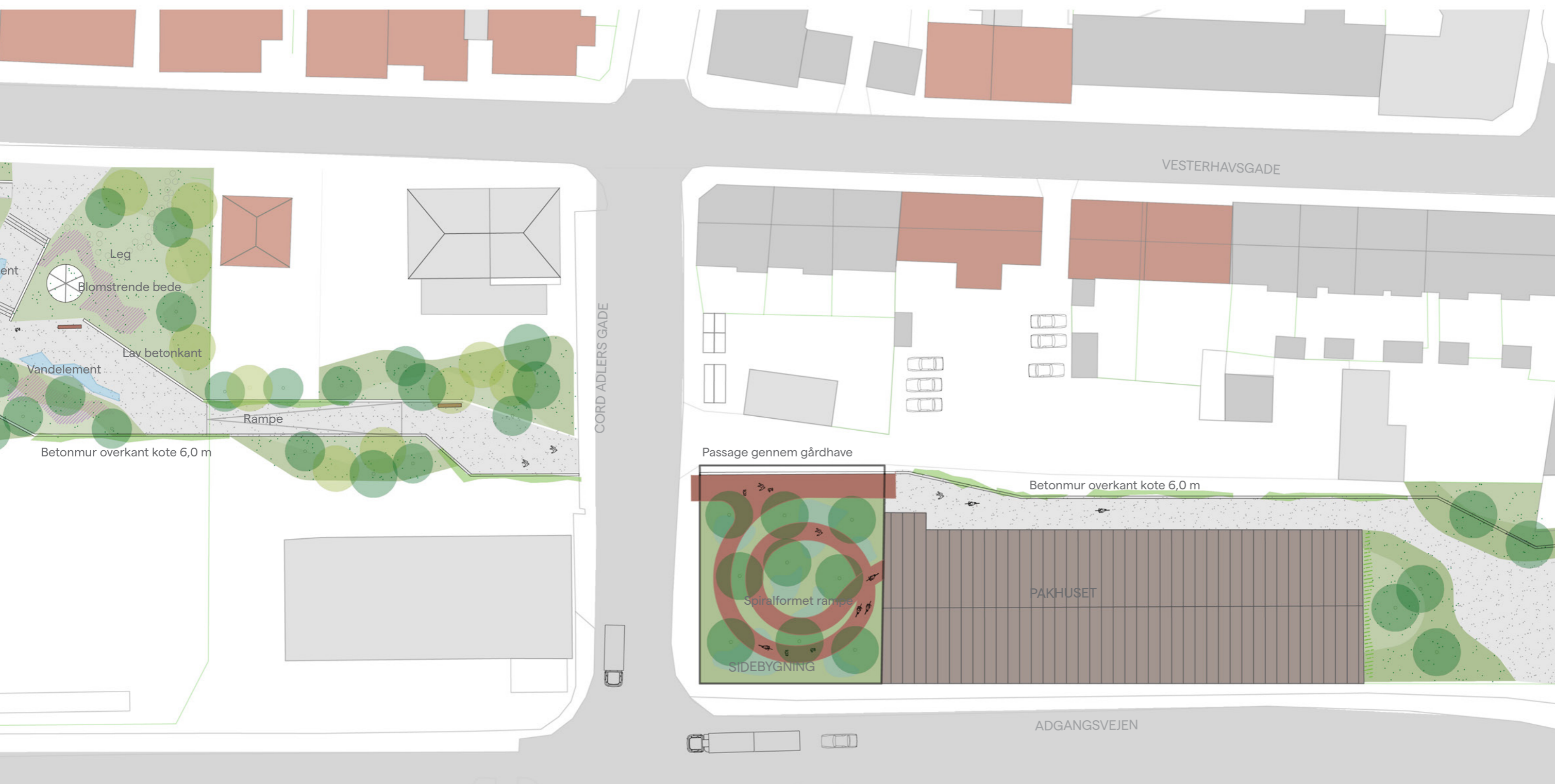
Pakhusets sidebygning omdannes fra at være en lukket bygning til at blive en gårdhave, da taget fjernes og kun ydrevægge står tilbage. Havnestrøget forbindelse for de bløde trafikanter er her en sti der løber igennem gårdhaven og inde i gårdhaven opleves et interessant grønt rum med træer, hvorimellem en spiralformet rampe indbyder både både cyklister og fodgængere til et besøg i bygningen med indgang i 1. sals niveau.

Passerer man igennem gårdhaven bliver Havnestrøget til en smal passage, hvor man på en sti ved siden af betonmuren ledes langs med facaden og mod Klevestien. Bygningen åbnes op i den nederste etage, så man kan se aktiviteterne inde bygningen, når man passerer forbi, herved opleves passagen tryk og spændende.

Færdes man på ruten vil et besøg i "Fabrikken" være en oplagt pause på turen. Fabriksbygningen kunne på øverste niveau indeholde cafeteria med panoramaudsigt over havnen, cykelværksted til turisterne mv. I nederste niveau kunne etableres streetsportområde til de unge og plads til udstilling og formidling mv. På dette sted vil uderum og inderum smelte sammen til en ny type urban plads.

Transformation af Pakhuset vil være en helt unik mulighed for at lave et sted hvor by og havn kædes sammen både visuelt, funktionelt og arkitektonisk. En markant afslutning på Havnestrøget.

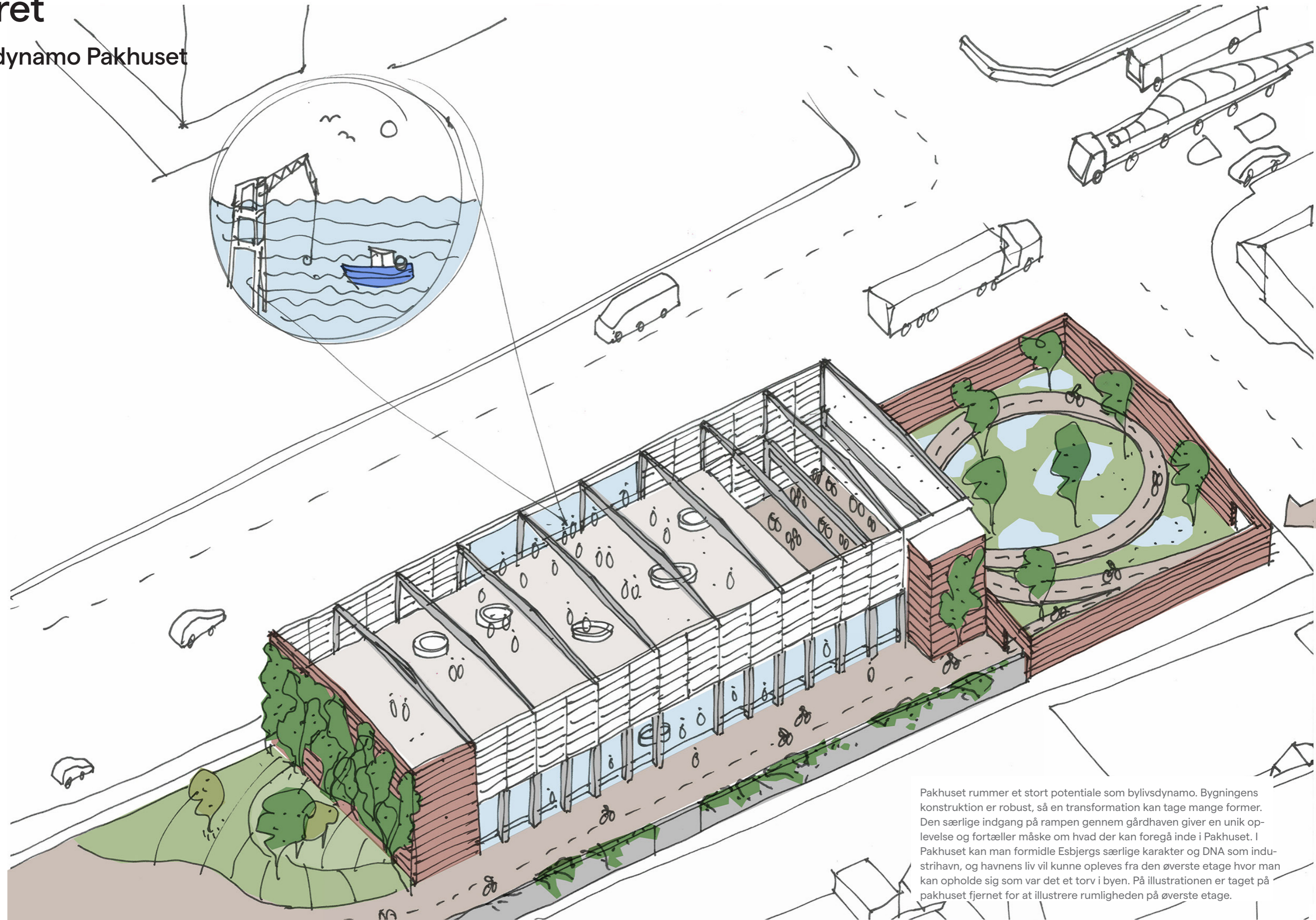




Plantegning Pakhuset 1:500

Skåret

Bylivsdynamo Pakhuset



Pakhuset rummer et stort potentiale som bylivsdynamo. Bygningens konstruktion er robust, så en transformation kan tage mange former. Den særlige indgang på rampen gennem gårdhaven giver en unik oplevelse og fortæller måske om hvad der kan foregå inde i Pakhuset. I Pakhuset kan man formidle Esbjergs særlige karakter og DNA som industrihavn, og havnens liv vil kunne opleves fra den øverste etage hvor man kan opholde sig som var det et torv i byen. På illustrationen er taget på pakhuset fjernet for at illustrere rumligheden på øverste etage.

